

**Abteilung Information & Kommunikation**

Ihr Schreiben	Ihr Aktenzeichen	Unser Aktenzeichen	Anhang/Anhänge
16.07.2018	/	2018-08-10-EHU-5-1-044-DE	1
Betreff: Anfrage Umweltinformation 2003/4/EG: Konkreter Fall Tihange 3			
CC: -			

Sehr geehrter

wir haben Ihr Schreiben vom 13. Juli 2018 bezüglich des Falls "Reaktor Tihange 3" und Ihre Anfrage gemäß des Gesetzes vom 5. August 2006 über den Zugang der Öffentlichkeit zu Umweltinformationen gut erhalten.

Für die Beantwortung Ihrer ersten Frage sind die uns vorliegenden Unterlagen, die unserer Meinung nach diese Frage beantworten, beigelegt.

In Übereinstimmung mit Artikel 27 §1, 1° des Gesetzes vom 5. August wurden die personenbezogenen Verweise entfernt. Des Weiteren liegen die Autorenrechte dieses Dokuments bei ENGIE Electrabel. Auf Anfrage des Verfassers, wurden manche Verweise nicht berücksichtigt.

Bezüglich Ihrer zweiten Frage haben wir nachstehend die erbetenen Normen aufgelistet:

- ASME (The American Society of Mechanical Engineers - Amerikanische Gesellschaft der Maschinenbauer) III, Teil 2
- NBN-Norm A24-301 (Belgisches Normierungsbüro)
- NBN-Norm 302
- U.S. Verordnungen der Nuclear Regulatory Commission – Code of Federal Regulations, Kapitel 10, 50 (10 CFR 50), Jan. 75
- U.S. Regulierungsleitfäden der Nuclear Regulatory Commission – Leistungsreaktoren: Leitfaden 1.15 rev. 1. Dezember 1972 Testverfahren für Bewehrungsstahl an Betonstrukturen
- U.S. Regulierungsleitfäden der Nuclear Regulatory Commission – Leistungsreaktoren: Leitfaden 1.28 Juni 1972 Anforderungen an das Qualitätssicherungsprogramm

- U.S. Regulierungsleitfäden der Nuclear Regulatory Commission – Leistungsreaktoren:  
Leitfaden 1.54 Juni 1973 Anforderungen an die Qualitätssicherung bei  
Schutzanstrichen

Nach meiner Auffassung ist Ihre Frage hiermit beantwortet. Sollten Sie weitere Informationen benötigen, dann können Sie uns über die angegebenen Kontaktdaten kontaktieren.

Sollten Sie meiner Entscheidung nicht zustimmen, dann können Sie diese beim Föderalen Beschwerdeausschuss für den Zugang zu Umweltinformationen anfechten (Artikel 35 bis 40 des Gesetzes vom 5. August 2006 über den Zugang der Öffentlichkeit zu Umweltinformationen). Ihre Beschwerde muss dem Beschwerdeausschuss schriftlich innerhalb von 60 Kalendertagen nach Erhalt des Schreibens vorgelegt werden.

Ich verbleibe, mit freundlichen Grüßen

  
Frank Hardeman  
Geschäftsführer

**Rapport de contrôle des chambres de**  
**décharge :**

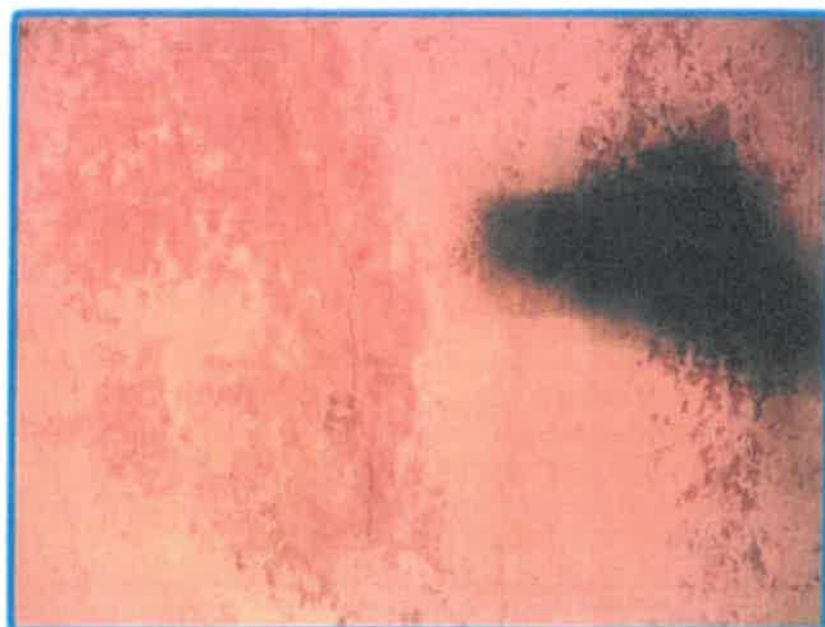
**Unité 3, catégorie ~~B~~ – W612, W622 et W632**

**A**

**Date réalisation inspection : Octobre 2016**

### Travaux à prévoir pour les prochains AT : Plafond W632

Lors de l'inspection du local W632, plusieurs défauts tels que des fissures, épaufures et décollements de béton ont été constatés au niveau du plafond. Les morceaux de béton menaçant la sécurité des personnes ainsi que les installations ont été décrochés afin de garantir la pérennité des soupapes d'échappement. Il sera nécessaire de prévoir des interventions de réparation de béton lors des prochains A.T.



### Inspection des travaux effectués en 2015 :

#### Plafond couloir accès train R

Cette inspection fait suite aux travaux de réfection béton réalisés lors de l'A.T de 2015. Le but est de s'assurer de la bonne tenue du mortier de réparation mis en œuvre il y a 18mois. Pour ce faire, une inspection visuelle et un test au marteau ont été réalisés sur l'ensemble des zones réparées

- Test marteau : Aucune zone creuse n'a été repérée lors du test → réfections efficaces.
- Inspection visuelle : Mortier de réparation en très bon état. Pas de fissure, d'épaufrures ou décollement.











**Travaux à prévoir lors des prochains A.T :**  
**Plafond couloir accès train R (1<sup>er</sup> partie)**

Afin de préparer au mieux les travaux futurs, une inspection d'une partie du plafond du couloir donnant accès au train R a été réalisée. Un grand nombre de fissures accompagnées de traces de calcite ont été repérées. De plus, suite à un sondage marteau, il s'avère qu'une majorité de la zone sonne creux





### Travaux à prévoir lors des prochains A.T : Plafond W622

Lors de l'inspection du local W622, plusieurs défauts tels que des fissures, épaufrures et décollement béton ont été constatés au niveau du plafond. Les morceaux de béton menaçant la sécurité des personnes ainsi que les installations ont été décrochés afin de garantir la pérennité des soupapes d'échappement. Il sera nécessaire de prévoir des interventions de réfection béton lors des prochains A.T.



### Travaux à prévoir pour les prochains AT : Plafond W612

Lors de l'inspection du local W612, plusieurs défauts tels que des fissures, épaufrures et décollements de béton ont été constatés au niveau du plafond. Les morceaux de béton menaçant la sécurité des personnes ainsi que les installations ont été décrochés afin de garantir la pérennité des soupapes d'échappement. Il sera nécessaire de prévoir des interventions de réparation de béton lors des prochains A.T





